

Yükseköğretim Programlarına ÖSS ile Yerleşme Performansını Ölçmeye ve Kıyaslamaya Yönelik Bir Puanlama Önerisi, ÖPP

Burak KILANÇ*[&], Sinan ATASEVEN*, Güneş GÜRGEN*

* : İstanbul Kültür Üniversitesi ArGe Merkezi; arge@iku.edu.tr

& : CNN Türk Sınav Günlüğü Programı; sinavgunlugu@cnnturk.com

1. GİRİŞ, ÇALIŞMANIN İTİCİ GÜCÜ, AMACI ve KAPSAMI

Bilgi toplumuna geçiş sürecinde ve sonrasında yükseköğretim kurumlarının taşıdığı ve taşıyacağı önemin artacağı herkes tarafından kabul edilmektedir. Her ne kadar son bir yıl içinde yaşanan küresel ekonomik kriz nedeniyle küreselleşme kavramı tartışılıyor olsa da, iletişim ve bilişim uygulamalarında arkası kesilmeyecek gibi gözükten büyük ilerlemeler sonucu, yükseköğretim kurumları arasında yerel, ulusal ve uluslararası platformlarda rekabetin sertleşeceği anlaşılmaktadır. Dünyanın farklı bölge ve ülkelerinde, yükseköğretim sistemlerindeki arz-talep dengesizlikleri, iletişim ve bilişim olanaklarının imkan vermesiyle, bileşik kaplar örneğinde olduğu gibi, öğrenci hareketliliği ve/veya uzaktan eğitim programları ile dengelenmeye çalışılmaktadır. Yükseköğretime talebin, yükseköğretim arzından çok daha yüksek olduğu Türkiye'ye son yıllarda birçok yabancı üniversitenin tanıtım amacı ile gelerek öğrenci adaylarını cezbetmeye çalışması, o ülkelerdeki talep azlığı nedeniyle üniversitelerin sergilediği yaşamda kalma mücadelesinin açık bir göstergesidir.

Bu yüksek rekabet ortamında, üniversite yöneticileri de çok zor bir sınavdan geçmektedirler. Yüzyıllardır üniversiteyi üniversite yapan değerleri korumanın yanı sıra, üniversitenin temel görevleri olan bilimsel araştırma yapma, yükseköğretim yürütme ve topluma faydalı hizmetler üretme işlevlerini hakkı ile yerine getirmek, bu arada ekonomik olarak ayakta kalabilmek, aynı anda başarılması gereken zor hedefler olarak karşımıza çıkmaktadır. Bu koşullar altında, üniversite yönetim modelleri tartışılmakta, her üniversite, yelpazenin iki ucu olarak tanımlanabilecek Kuzey Amerika ülkelerindeki "iş yönetimi" (managerial) modeli ile Kıta Avrupası'nın "meslektaşlar yönetimi" (collegial) modeli arasında kendilerine en uygun yönetim modelini bulmaya çalışmaktadır.

Hangi yönetim modeli benimsenirse benimsensin, günümüz koşullarında etkin ve etkili yönetimin en önemli gereklerinden birinin verilere dayalı yönetim olduğu göz ardı edilemeyecek bir gerçektir. Verilerin, özellikle internet aracılığı ile kamuoyunun gözünün önüne serilmesi nedeniyle, hiçbir kuruluşun verileri dikkate almadan yönetilmesi mümkün değildir. Yükseköğretim kurumları arasında kıyaslama olanağı sunan "The Times, Higher Education Supplement", "Shanghai Jiao Tong" vb lig tablolarının geçerliliği tartışılıyor olsa da, bunların dünyadaki tüm üniversiteler tarafından takip edildiği ve stratejik ve taktik kararlarının verilmesinde dikkate alındığı bilinmektedir.

Modern anlamdaki yükseköğretim tarihi 1933 üniversite reformuna dayanan ülkemizde, bugün itibarı ile (Nisan 2009) 92 devlet üniversitesi, 2 devlet yüksek teknoloji enstitüsü, 38 vakıf üniversitesi ve 4 vakıf meslek yüksekokulu yükseköğretim sistemi içinde yer almaktadır. Bu yükseköğretim kurumları 2008 ÖSYS'de tercih yapma hakkına sahip 1.574.928 adaya, 5.222 farklı programda 254.580 önlisans kontejnanı, 4.572 farklı programda 257.115 kontenjanı sunmuştur. Bir başka ifade ile talebin ancak %32.5'ini karşılayabilecek bir arz söz konusudur. Bu Türk Yükseköğretim sistemi üzerinde büyük bir talep baskısına işaret etmektedir. YÖK Yükseköğretim Strateji Raporu'na göre, üniversiteye giriş çağındaki adayların sayısı önümüzdeki yıllarda biraz azalacak ve 2020 yılından sonra yaklaşık 1.258 milyon civarında sabitlenecektir. Bu büyük kitlenin yükseköğretim talebini karşılamaya yönelik olarak, şu andaki yasal mevzuat gereği kurulması mümkün olmayan özel üniversitelerin yakın gelecekte kurulması beklenmektedir. Gerek hükümet programlarında gerekse Devlet Planlama Teşkilatı programlarında bu konudaki niyet, net şekilde ifade edilmektedir.

Her ne kadar ülkemizde yükseköğretim kurumları üzerinde ciddi bir talep baskısı olsa da, bu baskı devlet ve vakıf üniversiteleri arasında homojen olarak dağılmamaktadır. Vakıf üniversitelerinin paralı programlarının yüksek eğitim-öğretim ücretlerini karşılayabilecek adayların sayısı kısıtlı olduğu için, vakıf üniversitelerinin potansiyel pazarı çok da geniş değildir. Bu gerçek, özellikle 2006 ÖSS'de sınav sisteminin değişmesi sonucu tercih yapabilecek aday sayısının büyük oranda azalması sonucu vakıf üniversitelerinin kontenjanlarının büyük oranda boş kalmasıyla

anlaşmıştır (lisans kontenjanlarının %33'ü). Ülkemizdeki vakıf üniversitelerinin 2005 senesindeki toplam gelirleri içinde öğrencilerden alınan ücretlerin oranı yaklaşık %81 civarında gerçekleşmiştir. Bu yüksek oran, vakıf üniversitelerinin, mevcut finansal yapıları dikkate alındığında, kurumsal varlıklarını sürdürebilmek ve öğrencilere sundukları eğitim kalitesini yükseltebilmek için öğrencilerden gelen para girdisine fazlasıyla bağlı olduklarını göstermektedir. Devlet üniversitelerindeki kontenjanların dolması konusunda ise büyük bir endişe yaşanmamaktadır. 2008 ÖSYS'de, YÖK'ün almış olduğu karar ile devlet üniversitelerindeki lisans kontenjanlarının %25'e yakın oranda artmasına rağmen, tüm kontenjanların (bazı UOLP ve ODTÜ KKTC kontenjanları hariç) dolmuş olması bu konudaki tabloyu betimlemektedir. Bu çerçevede, devlet üniversiteleri için ÖSS'de gösterilen kurumsal başarı büyük oranda bölümlere yerleşen öğrencilerin niteliğine odaklanırken, vakıf üniversiteleri öncelikle paralı kontenjanlarının tamamının dolmasını hedeflemekte, yerleşen adayların niteliğinin yüksek olup olmadığını sonradan düşünmektedirler. Vakıf üniversitelerindeki burslu programlarının dolması konusunda herhangi bir endişe yaşanmamakta, bu programlarda öncelikle gözetilen başarı kriteri, aynen devlet üniversitelerinde olduğu gibi, yerleşen öğrencilerin niteliği olmaktadır.

Yukarıda da anlatıldığı üzere, üniversiteye yerleşme istatistikleri, tüm dünyada olduğu gibi ülkemizde de kurumsal performansın ölçülmesi anlamında üniversite yöneticilerin kullandığı en önemli girdi göstergelerinden biridir. Bu anlamda kullanılan temel ölçütler bölüm taban puanları/tabana başarı sıraları ve/veya kontenjan doluluk oranlarıdır. Kontenjanların büyük oranda dolduğu yıllarda ya da hukuk gibi kontenjanlarının garanti dolacağı kabul edilen bölümlerde bakılan tek kriter taban puanları olmaktadır. Konuyu daha detaylı incelemek isteyen bazı üniversite yöneticileri, taban puanları yanında, programların tercih edilme sayısı ve sırası, yerleşenlerin mezun oldukları lise türleri, yerleşenlerin liseden sonra kaç sene kaybederek programa yerleştikleri gibi ölçütleri de ayrıca dikkate almaktadırlar. Bir başka deyişle, üniversite yöneticileri, akademik birimlerin öğrenci girdisi ile ilgili bir ölçüt kümesi oluşturmakta ve performansı ölçmekte, stratejik karar alma aşamasında bu ölçümleri kullanmaktadır. Bu uygulamaya, bütçesinin büyük bölümünü öğrencilerden alınan eğitim-öğretim ücretlerinin oluşturduğu vakıf üniversitelerinde özel önem verilmektedir.

Bu çalışmada, yükseköğretim programlarına ÖSS ile yerleşme performansını ölçmeye ve kıyaslamaya yönelik bir puanlama sistemi önerilmektedir. Öss Performans Puanı (ÖPP) olarak adlandırılan bu puan, bir üniversite yöneticisine yöneltililebilecek aşağıdakilere benzer kritik sorulara tek bir sayısal değer ile somut ve kıyaslanabilir yanıtlar verebilme amacını taşımaktadır:

- “Başkanı olduğunuz İşletme Bölümü'nün bu seneki ÖSS'deki performansına 100 üzerinden bir puan verebilir misiniz ?”
- “Bölümünüzün ÖSS performansını diğer üniversitelerdeki işletme bölümleri ile kıyaslayabilir misiniz ?”
- “Geçen sene aldığımız stratejik kararlar ile yenilenen kurumsal tanıtım çalışmalarımızın bölümünüzün ÖSS'deki performansına olumlu bir yansıması oldu mu? ”

2. YÖNTEM

ÖPP'nin tanımlanması için öncelikle bölümlerin ÖSS'de gösterdikleri başarıyı tarif edecek bileşen ölçütlerin belirlenmesi, sonra bu ölçütlerin birbirleri ile görece karşılaştırılarak önem derecelerinin ağırlıklandırılması gerekmektedir. Bu aşamalar 2.1. ve 2.2. başlıkları altında detaylandırılmaktadır. Bu aşamalarda ÖPP'nin aşağıda belirtilen işlevleri yerine getirebilmesi için doğrusal transformasyon ve normalizasyon işlemleri yapılmıştır:

- ÖPP, bir bölümün performansını, o bölüm popülasyonu içinde konumlandırabilmelidir.
- ÖPP, bir bölümün performansını, o bölümün alt popülasyonları içinde konumlandırabilmelidir.
- ÖPP, bir bölümün performansını, geçmiş zamanlarda gösterdiği performans ile kıyaslayabilmelidir.
- ÖPP, farklı popülasyonların oluşturulmasına (örneğin bölüm yerine fakültelerin kıyaslanması) olanak verecek şekilde matematiksel geçişim özelliği göstermelidir.

2.1. Başarı Ölçütlerinin Saptanması ve Detayları

ÖPP’de bileşen olarak kullanılacak ölçütlerin seçiminde, İKÜ’de görev yapmakta olan akademik yöneticiler ile yapılan ikili ve toplu görüşmelerde alınan görüş ve öneriler ile ÖSYM tarafından üniversitelerle paylaşılan ÖSYS verilerinin içerik ve kısıtları dikkate alınarak 8 ölçüt belirlenmiştir. Bu ölçütler ve ÖPP hesaplarında kullanılan varsayım ve yaklaşımlar aşağıda anlatılmaktadır:

- A. Bölüm Kontenjanlarına Yerleşme Oranı: ÖSYM tarafından yapılan ilk merkezi yerleştirme sonunda bölüm kontenjanlarının doluluk oranıdır. 0 ile 1 arasında değerler alabilen bir değişkendir ve bu sınırlar seneden seneye değişmemektedir. Kontenjan olarak bölümün genel ve okul birincisi kontenjanlarının toplamı dikkate alınmaktadır. Bölüme yerleşenlerin sayısı bir bütün olarak değerlendirilmekte, “Genel”, “Okul Birincisi”, “Özürü” veya “Tübitak” kontenjanından yerleşenler ayrıca dikkate alınmamaktadır.
- B. Kontenjanlara Yerleşenlerin Kayıt Yaptırma Oranı: Merkezi ilk yerleştirme sonunda bölüme yerleşenlerin sonradan kesin kayıt yaptırap yaptırmadığı ile ilgili orandır. 0 ile 1 arasında değerler alabilen bir değişkendir ve bu sınırlar seneden seneye değişmemektedir.

2008 ÖSS’de A ve B ölçütlerinin üniversite türlerine göre aldığı değerler Tablo 1’de gösterilmiştir. Bu iki değişkenin, özellikle gelirlerinin büyük bölümünü öğrencilerden alınan ücretlerden karşılayan vakıf ve KKTC üniversiteleri için, devlet üniversitelerine oranla, önem taşıdığı bu tablodan da anlaşılmaktadır.

ÜNİVERSİTE TÜRÜ	KONTENJAN	YERLEŞEN	Doluluk % Oran (A)	KAYIT YAPTIRMAYAN	Kayıt Yaptırmama % Oran (B)
DEVLET	225.035	224.910	99,9	3.256	1,4
KKTC	13.526	7.751	57,3	282	3,6
VAKIF	32.080	30.929	96,4	1.316	4,3
YABANCI	1.943	1.640	84,4	178	10,9
TOPLAM	272.584	265.230	97,3	5.032	1,9

Tablo 1. 2008 ÖSS’de Örgün Lisans Programlarının Kontenjanları, Yerleşme ve Kayıt istatistikleri

- C. Tercih Formunda Bölümü Birinci Sırada Tercih Edenlerin Oranı: Tercih döneminde bölüme tercih formlarında yer veren adaylar arasında bölümü birinci tercih olarak seçenlerin oranıdır. 0 ile 1 arasında değerler alabilen bir değişkendir ve bu sınırlar seneden seneye değişmemektedir.
- D. Tercih Formunda Bölümün Ortalama Kaçınıcı Sırada Tercih Edildiği: Tercih döneminde bölüme tercih formlarında yer veren adayların bölümü ortalama kaçınıcı sırada tercih ettikleri bilgisidir. 1 ile 24 arasında değerler alabilen bir değişkendir ve bu sınırlar seneden seneye değişmemektedir. Değişkenin 0 ile 1 arasında değerler alabilmesi için doğrusal bir dönüştürme işlemi yapılmaktadır.
- E. Bölüm Kontenjanlarına Yerleşenler arasında Lise Son Sınıftan Yeni Mezun Olanların Oranı: ÖSYM tarafından yapılan ilk merkezi yerleştirme sonunda bölüme yerleşenler arasında lise sondan o sene mezun olarak bölüme yerleşenlerin, bölüme yerleşen tüm adaylar içindeki oranıdır. 0 ile 1 arasında değerler alabilen bir değişkendir ve bu sınırlar seneden seneye değişmemektedir. Bu değişkenin, bölümün başarılı öğrenciler arasındaki popülerliğinin göstergesi olduğu düşünülmektedir. 2008 ÖSYS ile ilgili Tablo 2 ve 3’te gösterilen istatistikler, bu varsayımın geçerliliğini desteklemektedir.

Vakıf Üniversiteleri	Yerleşenlerin Öğrenim Durumu		
	Lise Son (%)	Mezun (%)	Diğer (%)
Burslu Hukuk	79,0	17,2	3,8
Kısmi Burslu Hukuk	56,9	40,0	3,1
Paralı Hukuk	49,1	43,9	7,0

Tablo 2. Vakıf Üniversitelerindeki Burslu, Kısmi Burslu Ve Paralı Programlara Yerleşenlerin Öğrenim Durumu

Fakülte	Yerleşenlerin Öğrenim Durumu		
	Lise Son (%)	Mezun (%)	Diğer (%)
CUMHURİYET ÜNİVERSİTESİ	40,3	54,3	5,4
Tıp			
HACETTEPE ÜNİVERSİTESİ	79,3	18,6	2,1
İngilizce Tıp			

Tablo 3. Cumhuriyet ve Hacettepe (İngilizce Tıp) Fakültelerine Yerleşenlerin Öğrenim Durumu

- F. Bölüm Kontenjanlarına Yerleşenlerin Ortalama Yüzdeler Dilimi: ÖSYM tarafından yapılan ilk merkezi yerleştirme sonunda bölüme yerleşen adayların akademik başarısının bir göstergesi olarak, bölüme genel kontenjandan “alan-ıç” olarak yerleşmiş adayların, ilgili puan türünde tercih yapabilme puan barajını aşmış tüm adaylar içinde yüzdeler başarı sıralarının ortalamasıdır. 0 ile 1 arasında değerler alabilen bir değişkendir ve bu sınırlar seneden seneye değişmemektedir Hesaplama sırasında, bölüme 0.3 AOBP’li Y-ÖSS puanları ile alan-dışı olarak yerleşen adaylar dikkate alınmamaktadır. Bu yaklaşım, 2008 ÖSYS’de lisans programlarına yerleşen 265.230 aday içinde sadece 2.948’inin (% 1,1) alan-dışı olarak yerleştiği dikkate alınarak benimsenmiştir.
- G. Bölüme %5 Yüzdeler Dilimden Yerleşen Öğrenci Sayısı: Vakıf üniversitelerine yapılan devlet desteğinin gerek şartlarından biri olarak bu ölçüt, 0 ya da 1 değerini almaktadır. G değişkeni açısından bölüme %5’lik dilimden yerleşen öğrenci sayısının çok ya da az olması önem taşımamakta yerleşenlerin akademik başarısının ortalama göstergesinin F değişkeni ile ÖPP’ye yansıtıldığı düşünülmektedir.
- H. Tercih Formunda Bölümü Tercih Edenlerin Sayısı: Tercih formlarından bölüme yer veren aday sayısının bölümün popülerliği konusunda önemli bir gösterge olduğu düşünülmektedir. Ancak ÖSYS istatistikleri üzerinde yapılan ön inceleme sonucu bu varsayımın ÖPP’de doğrudan kullanılmasının gerçekçi olmadığı anlaşılmıştır. Bunun nedeni, adayların tercih yaparken bir önceki sene oluşan bölüm taban puanları ve başarı sıralarını ÖSYM kılavuzlarından inceleyerek dikkate almaları ve kendi puanlarına yakın bölümlere tercih listelerinde yer vermeleridir. Somut bir örnek vermek gerekirse, başarı sırası 120 bin olan bir aday, bir önceki sene son kişi olarak 1523. kişinin yerleştiği bir bölüme tercih listesinde yer vermemektedir. Bu nedenle, önceki senelerde taban puanı yüksek olan bölümleri tercih edenlerin sayısı düşük olmaktadır. Bu durumu ÖPP hesaplarına anlamlı ve güvenilir şekilde yansıtılabilmek amacıyla, öncelikle bir bölümü tercih etmesi beklenen aday sayısının tahmin edilmesi hedeflenmiştir. Tercih yapma aşamasında adayların büyük çoğunluğu kendi başarı sıralarının belli bir oranda üstü ve altını dikkate alarak bir tercih aralığı belirlemekte, bir önceki seneki taban başarı sıraları bu band içinde kalan bölümleri tercih etmektedirler. Somutlaştırmak gerekirse başarı sırası 60 bin olan bir aday örneğinin “%50 yukarı - % 50 aşağı” yaklaşımı ile 30 bin ile 90 bin arasında tercih yapmaktadır. Band aralığı adaydan adaya değişiklik göstermekle birlikte, tercih dönemindeki tv programları, internet siteleri, radyo programları, gazete yazıları vb kitle iletişim kanallarında yayınlanan uzman görüşleri sonucunda geniş bir aday kitlesi tarafından benzer yaklaşımlar benimsenmektedir. Uygulamadaki bu durum dikkate alınarak, ÖPP hesaplamasında toplam tercih edilme sayısının doğrudan kullanılması yerine, o bölümü tercih etmesi beklenen aday sayısı ile gerçekte o bölümü tercih eden aday sayısının oranını kullanılmasına karar verilmiştir. Bu aşamada, adayların tercih bant aralığının %50 yukarı-%50 aşağıya olacağı varsayılmıştır. Bu oranın alt sınırı sıfırdır, üst sınırı ise açıktır. Değişkenin 0 ile 1 arasında değerler alabilmesi için doğrusal bir dönüştürme işlemi yapılmaktadır.

2.2. Ölçütlerin Görece Ağırlıklarının Belirlenmesi

Üniversite yönetimi bakış açısı ile ve bir bölümün ÖSS’deki performansını tek bir sayı ile yansıtmak amacıyla önerilen ÖPP’yi oluşturan her ölçütün eşit önemde olmayacağı varsayılmış ve bu ölçütlerin birbirlerine göre önem derecesinin belirlenmesi için internet tabanlı bir anket hazırlanmıştır. Anket için bir web sitesi oluşturulmuş, web sitesine yönlendirme yapan ve anket ile ilgili detaylı açıklamaların yer aldığı bir e-posta ile vakıf üniversitelerindeki tüm bölüm başkanlarına ulaşılmıştır. Ulaşılan 324 bölüm başkanının 82’si ankete katılmıştır (% 25,3). Ankette kullanılan form Şekil 1’de gösterilmektedir

82 anketten elde edilen verilerin işlenmesi sonucu esaplanan ağırlıklar Tablo 4’te gösterilmektedir. Bu ağırlıkların, ÖPP’yi oluşturan bileşenlerin önceliklendirilmesi açısından akademik yöneticiler arasındaki genel eğilimi gösterdiği düşünülmektedir. Bu çerçevede ÖPP, 0 ile 100 arasında değişecek şekilde aşağıdaki gibi tanımlanmıştır.

$$\text{ÖPP} = a * A + b * B + c * C + d * D + e * E + f * F + g * G + h * H$$

"TOPTAN ÖSS PERFORMANSI" KRİTERLERİNİN DEĞERLENDİRİLMESİ

Bir Bölümün "Toptan ÖSS Performansı"nın bileşeni olarak belirlenen aşağıdaki 8 kriteri, Toptan Başarı içindeki önemine göre değerlendiriniz.

1. Düşük Önem 9. Yüksek Önem

KRİTER 1
Bölüm Kontenjanlarına ÖSYM tarafından Kaç Öğrencinin Yerleştirildiği (Kontenjan Doluluk Oranı)
 1 2 3 4 5 6 7 8 9

KRİTER 2
Bölüm Kontenjanlarına Yerleşen Öğrencilerden Kaçının Kayıt Yaptırdığı (Kayıt Yaptırma Oranı)
 1 2 3 4 5 6 7 8 9

KRİTER 3
Bölümü Kaç Kişinin Tercih Ettiği (Tercih Formunda Bölüme Kaç Kişinin Yer Verdiği)
 1 2 3 4 5 6 7 8 9

KRİTER 4
Bölümü Kaç Kişinin Birinci Tercih Olarak Tercih Ettiği (Tercih Formunda)
 1 2 3 4 5 6 7 8 9

KRİTER 5
Bölümü Tercih Edenlerin Bölümü Ortalama Kaçınıcı Sırada Tercih Ettiği (Tercih Formunda)
 1 2 3 4 5 6 7 8 9

KRİTER 6
Bölüm Kontenjanlarına Yerleşenlerin Ortalama Yüzdelik Dilimi (ÖSS Başarısı)
 1 2 3 4 5 6 7 8 9

KRİTER 7
Bölüm Kontenjanlarına Yerleşenlerden % 5'lik Dilime Girenlerin Sayısı (Devlet Yardımı Şartı)
 1 2 3 4 5 6 7 8 9

KRİTER 8
Bölüm Kontenjanlarına Yerleşenler arasında Lise'den Yeni Mezunların Sayısı (Sene kaybı olmadan üniversiteye devam edecekler)
 1 2 3 4 5 6 7 8 9

Kaydet
Temizle
E-Mail Gönd

Şekil 1. Vakıf Üniversitelerindeki Bölüm Başkanlarına Yönelik E-Anket Formu

ÖPP Bileşeni		% Ağırlık
A	Bölüm Kontenjanlarına Yerleşme Oranı	a 14,10
B	Kontenjanlara Yerleşenlerin Kayıt Yaptırma Oranı	b 13,77
H	Tercih Formunda Bölümü Tercih Edenlerin Sayısı	h 13,44
F	Bölüm Kontenjanlarına Yerleşenlerin Ortalama Yüzdelik Dilimi	f 13,41
C	Tercih Formunda Bölümü 1. Sırada Tercih Edenlerin Sayısı	c 11,93
D	Tercih Formunda Bölümün Ortalama Kaçınıcı Sırada Tercih Edildiği	d 11,58
G	Bölüme %5 Yüzdelik Dilimden Yerleşen Öğrenci Sayısı	g 11,26
E	Bölüm Kontenjanlarına Yerleşenler arasında Lise Son Sınıftan Yeni Mezun Olanların Oranı	e 10,52

Tablo 4. Anket Çalışması Sonunda Hesaplanan Ağırlıklar

3. UYGULAMA

Çalışma kapsamında, 2008 ÖSYS verileri kullanılarak Mimarlık, Makine Mühendisliği, Endüstri Mühendisliği, Hukuk, İşletme ve İktisat bölümlerinin ÖPP değerleri hesaplanmıştır. Bu bölümlerin taban başarı sıralarına göre yapılan sıralamalar ile ÖPP'lerine göre yapılan sıralamalar arasında farklar olduğu belirlenmiştir. Yer kısıtı nedeni ile bu bildiride sadece Hukuk Fakülteleri ile ilgili detay bilgilere TABLO 5'te yer verilebilmiştir. Diğer bölümler ile ilgili detaylara www.dogruterch.com sitesinden ulaşılabilir.

Hukuk Fakülteleri için, taban başarı sıraları kullanılarak yapılan sıralama ile ÖPP kullanılarak yapılan sıralama karşılaştırıldığında sadece iki programın sırasının değişmediği, 23 programın sırasının yükseldiği, 34 programın sırasının gerilediği anlaşılmaktadır. Bir başka ifade ile 59 programın 57'sinin sıralaması değişmektedir. Makine Mühendisliği bölümleri üzerinde yapılan incelemede 104 program arasında sadece 4 bölümün sıralamasının değişmediği görülmüştür. 64 Mimarlık programı içinde 3, 89 Endüstri Mühendisliği programı içinde 6, 148 İktisat programı içinde 10 ve 223 İşletme programı içinde 7 programın sıralamasının değişmediği anlaşılmıştır.

Bölümlerin taban başarı sıralarına göre oluşan sıraları ile, ÖPP'lerine göre oluşan sıraları arasındaki lineer ilişki incelendiğinde elde edilen korelasyon katsayıları şunlardır: Hukuk: 0,747; İşletme: 0,869; İktisat: 0,915; Mimarlık: 0,915; Endüstri Mühendisliği: 0,897; Makine Mühendisliği: 0,848. Mükemmel lineer ilişkiyi gösteren 1 sayısından görülen sapma, taban başarı sırası dışındaki ölçütlerin önemine dikkat çekmektedir. Bu sapma, üniversite yönetimi bakış açısı ile önemli bilgi sinyalleri taşımaktadır.

ÖPP'nin üniversite yöneticilerini daha bilgilendirici bir gösterge olduğunun somut bir örneği İstanbul Kültür Üniversitesi Hukuk Fakültesi bünyesinde bulunan programların değerlendirilmesi ile anlaşılabilir. İstanbul Kültür Üniversitesi Hukuk fakültesinde Paralı, %50 Burslu ve Tam Burslu olacak şekilde üç program bulunmaktadır. 2008 ÖSS'de bu üç programın kontenjanları tam olarak dolmuştur. Programlara giren son adayın Y-ÖSS-EA2 türüne göre başarı sırası, burslu programda 10.122, %50 burslu programda 16.956, paralı programda ise 140.975'tir. Sadece başarı sıraları ve kontenjan doluluk oranlarına bakıldığında en başarılı programın tam burslu program olduğu sonucuna varılmaktadır. ÖPP puanları değerlendirildiğinde ise şaşırtıcı şekilde %50 burslu programın öne çıktığı, paralı programın ikinci, tam burslu programın ise en sonda geldiği görülmektedir. Bu üç programın ÖPP'sini oluşturan 8 bileşenle ilgili değerler Şekil 2'deki radar grafiklerde verilmiştir. İKÜ Hukuk burslu programının ÖPP değerinin düşmesine, yerleşenlerin çoğunun lise sonundan yeni mezunlar adaylar değil, daha önceki yıllarda ÖSS'yi kazanamamış adaylar olması yol açmıştır. Vakıf üniversitelerinde yer alan 15 tam burslu program arasında İKÜ tam

burslu programı, taban başarı sırası sıralamasına göre 8. sırada yer alırken, ÖPP sıralamasında 14. sırada yer almaktadır. Bu noktada, sadece taban başarı sırasına göre yapılacak bir değerlendirme İKÜ burslu programının stratejik hedeflerinin berlilenmesi açısından yanıltıcı olacaktır. 8 farklı ölçütü dikkate alan ÖPP'nin gerçek ÖSS performansını daha iyi yansıması daha olasıdır. Bunun yanı sıra, %50 burslu programın ÖPP sıralamasında yukarı tırmanması (taban başarı sırası sıralamasına göre), % 50 burslu kontenjanların artırılması konusunda dikkate alınması gereken olumlu bir sinyal olarak üniversite yönetiminin önüne çıkmaktadır. % 50 burslu bölümün, ilgili puan aralığındaki adayların ilgisini çektiği anlaşılmaktadır.

KATÜ, Çukurova ve Çankaya Burslu Hukuk programlarının ÖPP'lerinin karşılaştırılması da ilginç bazı bilgiler üretmektedir. Sadece başarı sırasına göre yapılan değerlendirmeye göre Çukurova ile KATÜ hukuk programları birbirlerine çok yakın gözükmektedir. Ancak diğer ölçütlerde daha başarılı olan KATÜ, ÖPP puanından Çukurovanın önüne geçmektedir. En önemli ayırıcı faktörün lise sondan sene kaybetmeden yerleşen adayların oranı olduğu Şekil 2'den anlaşılmaktadır. Bu, Çukurova Üniversitesi'nin tanıtım faaliyetlerinde, dersanelere mi yoksa liselere mi daha çok ağırlık vermesi gerektiği konusunda önemli bir bulgudur. Benzer şekilde, Çankaya Üniversitesi Burslu Hukuk programı, taban başarı sırası dikkate alındığında 11. sırada yer alırken, ÖPP'ye göre 22. sıraya gerilemektedir. Bu gerilemenin nedeni, özellikle bu bölümün tercih formlarından görece daha az sayıda ve daha geri sırada tercih edilmiş olmasıdır. Üniversite üst yönetiminin sadece taban başarı sırasına bakarak bu bölümün performansını değerlendirmesi, özellikle tanıtım faaliyetlerinin planlanması aşamasında bu kıymetli bilginin dikkate alınmaması sonucunu doğurabilecektir.

4. SONUÇ VE ÖNERİLER

Bu çalışmada, öncelikle yükseköğretim programlarının kontenjanlarıyla, programlara yerleşen öğrencilerin sayısı ve niteliğini karakterize eden göstergeler incelenmiştir. ÖSYM tarafından üniversiteler ile paylaşılan veritabanı bilgilerinin kısıtları çerçevesinde 8 göstergenin kullanılmasına karar verilmiştir. Daha sonra bu göstergelerin görece önem derecesi elektronik ortamda vakıf üniversitelerinde görev yapan akademik yöneticilere gönderilen bir anket ile sorgulanmış ve bu kitlenin görüşünü temsil eden ağırlık katsayıları belirlenmiştir. Takiben, bu ağırlık katsayıları kullanılarak 8 göstergenin ağırlıklı ortalaması olarak tanımlanabilecek tek bir puan oluşturulmuştur. Öss Performans Puanı (ÖPP) olarak adlandırılan bu puanın, ilgili akademik birim popülasyonu içinde normalize edilmiş veriler ile oluşturulduğu için, gerek akademik birimler gerekse yıllar arasında kıyaslama yapmak için uygun olduğu düşünülmektedir.

ÖPP'nin 2008 ÖSYS verileri üzerinde uygulanması, taban başarı sıralarına göre yapılan sıralama ile ÖPP sıralamalarının farklı olduğunu ortaya koymuştur. Bu farklılaşmanın üniversite yönetimi bakış açısı ile önemli bilgiler barındırabileceği örnekler ile gösterilmiştir

Üniversite yöneticilerinin stratejik ve taktik karar ve hedeflerini belirlerken, ÖPP'nin sağlıklı bir gösterge olarak kullanılabilirliği düşünülmekte ve önerilmektedir.

5. KAYNAKLAR

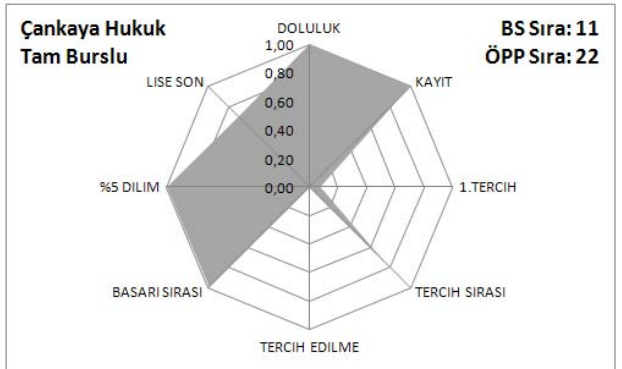
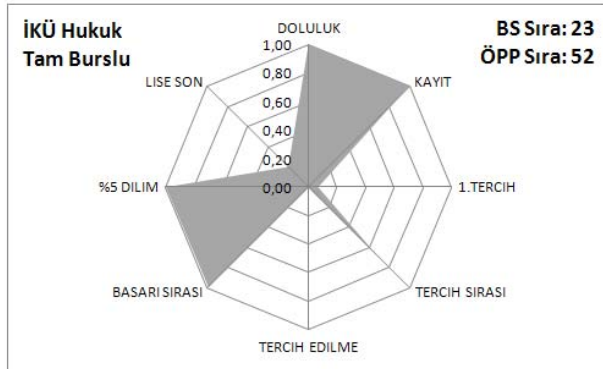
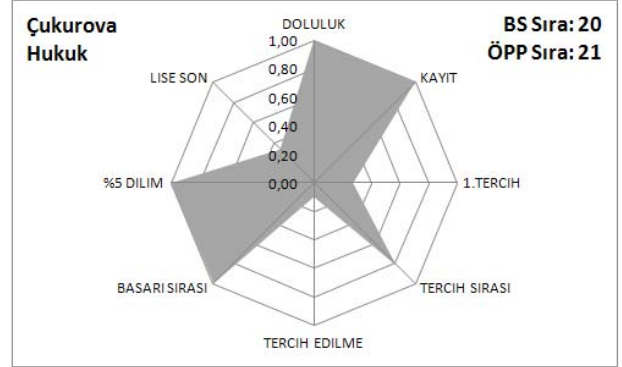
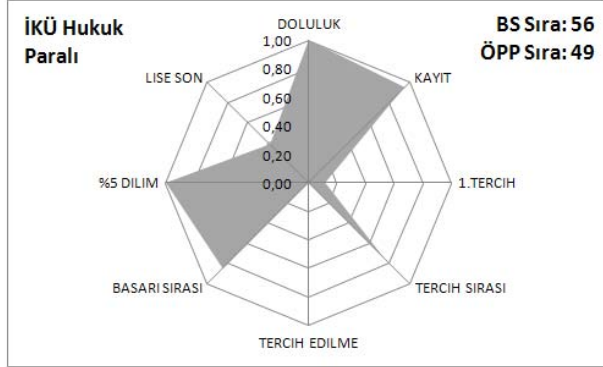
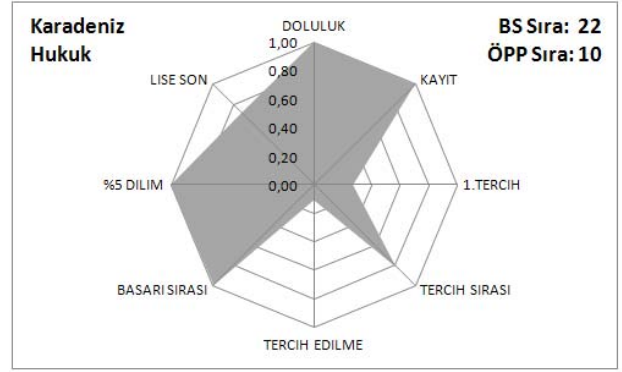
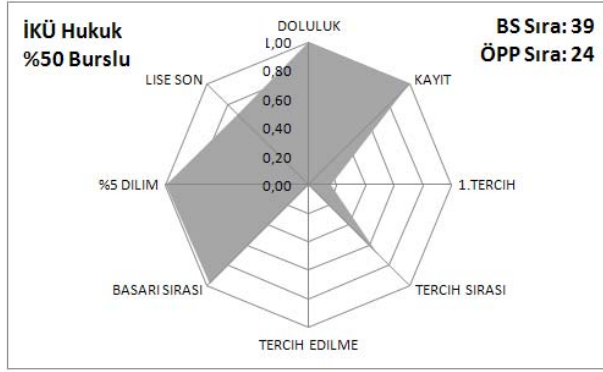
- Teziç, E., Tekeli, İ., Yarimağan, Ü., Ertepinar, A., Sevük, S., Şenatalar, B., Özgen, T., Eşme, İ., Şenses, S., Yüzbaşıoğlu, N., Durman, M. (2007). Türkiye'nin Yükseköğretim Stratejisi. Ankara, T.C. Yükseköğretim Kurulu.
- Mızıkacı, F. (2006). Higher Education in Turkey. Monographs on Higher Education. P. J. Wells. Bucharest, UNESCO, CEPES.
- Kılanç, B. (2008). Basis Formation for Diversity Studies on Turkish HE System. Bath, ICHM, University of BATH, DBA7 in HEM

**2008 ÖSYS
HUKUK BÖLÜMLERİ İÇİN ÖPP DEĞERLENDİRMESİ**

ÜNİVERSİTE	TÜR	TABAN		ÖPP	
		BAŞARI SIRASI	Sıralama	Sıralama	PUAN
GALATASARAY ÜNİVERSİTESİ	DEVLET	93	1	↔ 1	94,1
BİLKENT ÜNİVERSİTESİ (Kapsamlı Burslu)	VAKIF	121	2	↔ 2	82,9
ANKARA ÜNİVERSİTESİ	DEVLET	1920	7	↑ 3	82,5
KOÇ ÜNİVERSİTESİ (İngilizce)(Başarı Burslu)	VAKIF	130	3	↓ 4	78,6
KOÇ ÜNİVERSİTESİ (İngilizce)(Destek Burslu)	VAKIF	468	4	↓ 5	75,7
KOÇ ÜNİVERSİTESİ (İngilizce)	VAKIF	17074	40	↑ 6	74,5
BAHÇEŞEHİR ÜNİVERSİTESİ (Burslu)	VAKIF	646	5	↓ 7	74,3
İSTANBUL ÜNİVERSİTESİ	DEVLET	5190	12	↑ 8	74,3
YEDİTEPE ÜNİVERSİTESİ (Başarı Burslu)	VAKIF	761	6	↓ 9	74,2
KARADENİZ TEKNİK ÜNİVERSİTESİ	DEVLET	9703	22	↑ 10	74,0
YEDİTEPE ÜNİVERSİTESİ (Destek Burslu)	VAKIF	3383	9	↓ 11	73,3
MALTEPE ÜNİVERSİTESİ (Burslu)	VAKIF	12483	30	↑ 12	72,9
İSTANBUL BİLGİ ÜNİVERSİTESİ (Burslu)	VAKIF	2271	8	↓ 13	72,9
GAZİ ÜNİVERSİTESİ	DEVLET	3857	10	↓ 14	72,7
DOKUZ EYLÜL ÜNİVERSİTESİ	DEVLET	7565	14	↓ 15	71,4
İSTANBUL TİCARET ÜNİVERSİTESİ (Burslu)	VAKIF	11020	26	↑ 16	71,1
BİLKENT ÜNİVERSİTESİ	VAKIF	46833	45	↑ 17	70,9
MARMARA ÜNİVERSİTESİ	DEVLET	7259	13	↓ 18	70,9
MALTEPE ÜNİVERSİTESİ (Üstün Başarı Bursu)	VAKIF	16380	38	↑ 19	70,5
KADİR HAS ÜNİVERSİTESİ (Burslu)	VAKIF	8722	18	↓ 20	70,4
ÇUKUROVA ÜNİVERSİTESİ	DEVLET	9339	20	↓ 21	69,9
ÇANKAYA ÜNİVERSİTESİ (Burslu)	VAKIF	4758	11	↓ 22	69,6
ANADOLU ÜNİVERSİTESİ	DEVLET	7591	15	↓ 23	69,6
İSTANBUL KÜLTÜR ÜNİVERSİTESİ (%50 Burslu)	VAKIF	16956	39	↑ 24	69,5
BAHÇEŞEHİR ÜNİVERSİTESİ	VAKIF	106288	51	↑ 25	69,4
MARMARA ÜNİVERSİTESİ (İkinci Öğretim)	DEVLET	10729	24	↓ 26	69,3
ULUDAĞ ÜNİVERSİTESİ	DEVLET	8236	17	↓ 27	69,2
BAŞKENT ÜNİVERSİTESİ (%25 Burslu)	VAKIF	21570	41	↑ 28	68,8
AKDENİZ ÜNİVERSİTESİ	DEVLET	7814	16	↓ 29	68,8
İSTANBUL BİLGİ ÜNİVERSİTESİ	VAKIF	106379	52	↑ 30	68,7

ÜNİVERSİTE	TÜR	TABAN		ÖPP	
		BAŞARI SIRASI	Sıralama	Sıralama	PUAN
BAŞKENT ÜNİVERSİTESİ (%50 Burslu)	VAKIF	13685	35	↑ 31	68,5
KIRIKKALE ÜNİVERSİTESİ (İkinci Öğretim)	DEVLET	13596	34	↑ 32	68,3
SELÇUK ÜNİVERSİTESİ	DEVLET	10898	25	↓ 33	68,0
BAŞKENT ÜNİVERSİTESİ	VAKIF	73977	47	↑ 34	67,9
İSTANBUL TİCARET ÜNİVERSİTESİ	VAKIF	51452	46	↑ 35	67,8
YEDİTEPE ÜNİVERSİTESİ	VAKIF	98663	50	↑ 36	67,7
KOCAELİ ÜNİVERSİTESİ	DEVLET	9559	21	↓ 37	67,4
ERCİYES ÜNİVERSİTESİ	DEVLET	9307	19	↓ 38	67,1
KIRIKKALE ÜNİVERSİTESİ	DEVLET	11494	28	↓ 39	66,8
SELÇUK ÜNİVERSİTESİ (İkinci Öğretim)	DEVLET	13142	31	↓ 40	66,6
UFUK ÜNİVERSİTESİ (Burslu)	VAKIF	12430	29	↓ 41	66,4
ERZİNCAN ÜNİVERSİTESİ	DEVLET	13578	33	↓ 42	65,9
ATATÜRK ÜNİVERSİTESİ	DEVLET	11479	27	↓ 43	65,7
DICLE ÜNİVERSİTESİ	DEVLET	13343	32	↓ 44	65,6
ÇANKAYA ÜNİVERSİTESİ	VAKIF	80474	48	↑ 45	65,4
ÇAĞ ÜNİVERSİTESİ (Destek Burslu)	VAKIF	22333	44	↓ 46	65,1
ATILIM ÜNİVERSİTESİ (Burslu)	VAKIF	14932	37	↓ 47	64,7
ÇAĞ ÜNİVERSİTESİ	VAKIF	109267	53	↑ 48	64,1
İSTANBUL KÜLTÜR ÜNİVERSİTESİ	VAKIF	140975	56	↑ 49	63,8
KADİR HAS ÜNİVERSİTESİ	VAKIF	125830	55	↑ 50	63,8
YAKIN DOĞU ÜNİVERSİTESİ (Burslu)	KKTC	22204	43	↓ 51	63,8
İSTANBUL KÜLTÜR ÜNİVERSİTESİ (Burslu)	VAKIF	10112	23	↓ 52	63,5
ÇAĞ ÜNİVERSİTESİ (Başarı Burslu)	VAKIF	13982	36	↓ 53	63,0
UFUK ÜNİVERSİTESİ	VAKIF	92667	49	↓ 54	62,7
ATILIM ÜNİVERSİTESİ	VAKIF	117631	54	↓ 55	62,7
ATILIM ÜNİVERSİTESİ (%50 Burslu)	VAKIF	21621	42	↓ 56	61,8
DOĞU AKDENİZ ÜNİVERSİTESİ	KKTC	175592	58	↑ 57	61,3
YAKIN DOĞU ÜNİVERSİTESİ	KKTC	228412	59	↑ 58	58,7
MALTEPE ÜNİVERSİTESİ	VAKIF	147477	57	↓ 59	50,6

Tablo 5. 2008 ÖSYS Verileri Kullanılarak Hesaplanan ÖPP'ler



Şekil 2. ÖPP'yi oluşturan 8 Ölçüte Göre Hazırlanmış Radar Grafikler